

Akciové trhy – denní zpráva

ČESKÝ AKCIOVÝ TRH

26. ÚNORA 2010

	25.2.				24.2.		23.2.		% změna za				Obrát (mil.Kč)	Roční	
	open	high	low	close	close	close	1 den	1 týden	1 měsíc	1 rok	rok 2010	minimum		maximum	
PX	1 140,9	1 142,1	1 125,8	1 126,0	1 138,0	1 143,4	-1,1%	-1,4%	-5,8%	75,4%	0,8%	1 299	631,0	1 220,3	
CME	529	529	512	513	540,5	530,3	-5,2%	-2,8%	-9,4%	263,5%	15,2%	42,3	111,5	642,8	
Telefonica O2 CR	453,3	454,8	450,0	451,40	454,3	450,6	-0,6%	1,2%	1,3%	16,1%	7,8%	146,8	377,0	501,1	
ČEZ	862,5	871,0	855,1	858,10	864,0	869,5	-0,7%	-1,2%	-6,3%	25,5%	-0,3%	518,3	639,5	995,6	
ECM	287,8	0,0	0,0	287,50	287,8	291,4	-0,1%	-1,8%	-7,4%	33,0%	-6,5%	1,7	195,8	442,1	
Erste Bank	720	722	707	710	722	728	-1,6%	-2,1%	-5,8%	243,7%	2,0%	127,6	206	795	
Komerční banka	3 642	3 665	3 590	3 604	3 672	3 693	-1,9%	-3,6%	-7,2%	133,3%	-9,1%	281,4	1 573	3 991	
Orco Pr. Group	185	187	184	184	186	189	-1,6%	-2,4%	11,6%	56,2%	7,7%	1,6	89	301	
Pegas	435	435	430	430	432	439	-0,4%	-1,7%	-2,3%	74,1%	-3,0%	15,3	0	486	
Philip Morris CR	10 163	10 100	10 100	10 026	10 125	10 125	-1,0%	-2,7%	-0,2%	63,7%	15,3%	30,7	5 226	10 300	
Unipetrol	135,5	136,0	134,4	134,69	135,8	134,7	-0,8%	-1,7%	-7,6%	19,0%	-3,8%	64,9	106,2	147,0	
Kit Digital	185	0	0	185	185	185	0,0%	---	---	---	---	0,1	---	---	
AAA Auto	14,0	14,0	14,0	14,0	14,0	14,1	-0,2%	-1,5%	-2,4%	129,9%	3,7%	0,1	4,9	14,8	
VIG	918,1	0,0	0,0	917,1	919,2	933,6	-0,2%	-1,1%	-6,6%	87,2%	-3,1%	0,4	455,1	1 110,0	
NWR	179,5	180,9	175,2	175,3	179,0	178,7	-2,1%	-2,7%	-12,6%	172,4%	7,7%	67,3	78,0	207,6	

ZPRÁVY A KOMENTÁŘE

Telefónica O2 CR: Komenář k výsledkům za 4.kv. 2009

Výsledky za 4.kv.09 a celý rok 2009 dopadly v souladu s naším i tržním odhadem. Výsledky jsou ve srovnání s ostatními firmami z regionu, které analyticky pokrýváme, vzhledem ke stabilnímu čistému příjmu (namísto prudkého poklesu) pozitivní. Silný růst tržeb slovenské pobočky, tuzemské širokopásmové internetové připojky a IT služby nemohly kompenzovat pokles tržeb u tradičních tuzemských pevných a mobilních segmentů. Provozní výdaje se snížily o 12,5% r/r, což vedlo k vyšší OIBDA marži. Čistý zisk vzrostl o 5,6% r/r a mírně tak překonal jak naše tak i tržní odhady. Společnost zaznamenala dobrý provozní výkon zvláště vzhledem k současnému hospodářskému poklesu. Počet tuzemských mobilních předplatitelů vzrostl o 3% (smlouvu mělo 56,9%). Počet zákazníků slovenské pobočky vzrostl o 70% r/r (smlouvu mělo 35,4%), počet uživatelů ADSL vzrostl o 17% a uživatelů IPTV o 20,2%. Dividenda za loňský rok dosáhne 40 Kč (naš odhad byl 42 Kč). První den bez nároku na dividendu je 6.9.2010. Výhled pro 2010 je následující: pokles EBITDA o 5 až 9% (naš odhad byl -5,3%) a investice kolem 6 mld. Kč (níže než náš odhad na 7,2 mld. Kč). Výhled je celkově slabý, ale srovnatelný s ostatními firmami v regionu. Potvrzujeme naše doporučení na úrovni Akumulovat. (Vera Sutedja, CFA +43 (0)5 01 00 – 11905)

Erste banka dnes zveřejnila výsledky za 4. kvartál 2009

Čistý zisk v souladu s konsensem trhu (184,5 mil. €) dosáhl 183,4 mil. € (ve 4.kv.08 to bylo -603,4 mil. €). Tvorba rezerv vzrostla na 607,4 mil. € (+30% r/r, tržní konsensus 576 mil. €). Dividenda byla navržena 0,65 € za akcii (meziročně beze změny). Čisté úrokové výnosy dosáhly 1,38 mld. € (+3% r/r, 4,1% nad konsensem trhu), čisté poplatky a provize meziročně klesly o 4,7% na 460 mil. € (4% nad konsensem trhu), zatímco výsledek obchodování na úrovni 82,1 mil. € o 20% zaostal za konsensem. (Bloomberg)

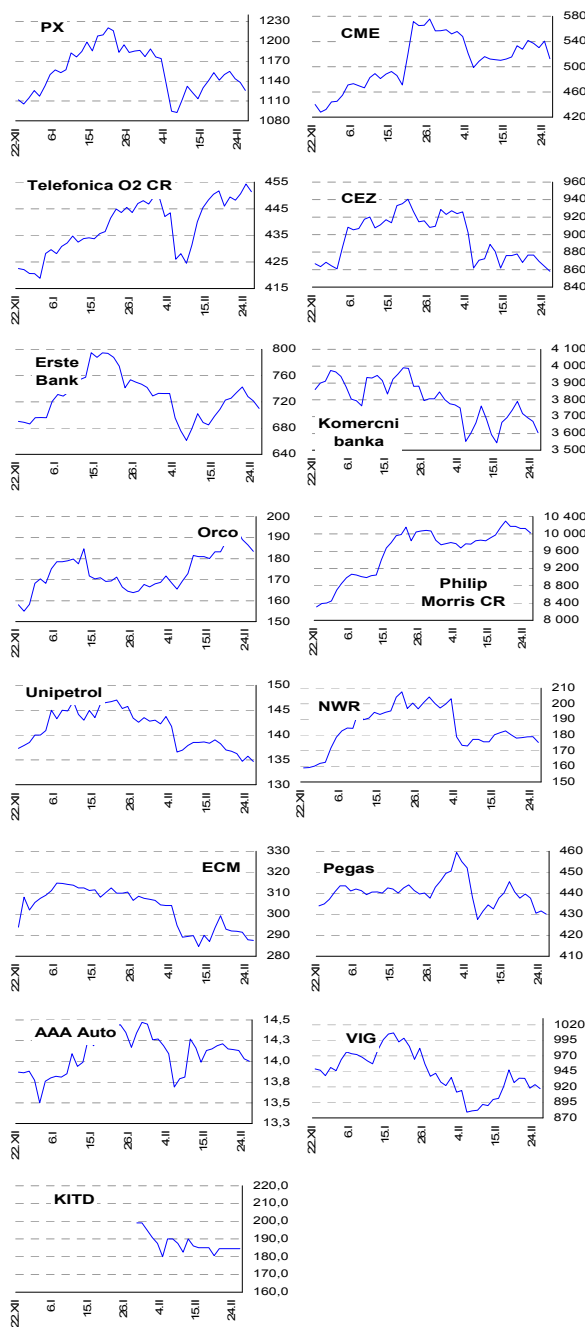
ČEZ: výsledky za 4. kvartál 2009

Čistý zisk dosáhl 7,8 mld. Kč (kons. trhu 9,2 mld. Kč). EBITDA se v souladu s očekáváním trhu meziročně zvýšilo o 16% na 20,1 mld. Kč. Tržby vzrostly o 11% r/r na 55,5 mld. Kč, což je 11% nad konsensem trhu. Výhled pro rok 2010: EBITDA 88,7 mld. Kč (konsensus 89,9 mld. Kč), čistý zisk 46,7 mld. Kč (konsensus 48,7 mld. Kč).

Celkově mírně nižší čistý zisk ale současně vyšší tržby. Výhled pro letošní rok je opatrnější, než konsensus trhu a současně vyšší než naše odhady na úrovni EBITDA, ale nižší na úrovni čistého zisku. Opatrný výhled nás nepřekvapil, protože opatrné výhledy jsou ČEZu obvyklé. Společnost dnes v 10h SEČ hostí tiskovou konferenci k výsledkům a prezentaci pro analytiky v 16h SEČ. (P.Bártek +420 224 995 227)

Akcie	Doporučení	12M cíl. cena	Datum
NWR	Akumulovat	211 Kč	18.2.10
CME	Redukovat	27 USD	23.11.09
ČEZ	Akumulovat	980 Kč	8.2.10
Telefónica O2 CR	Akumulovat	500 Kč	13.10.09
Komerční banka	Držet	3 850 Kč	8.2.10
Orco	Redukovat	7,2 EUR	7.10.09
Unipetrol	Redukovat	140 Kč	28.9.09
Philip Morris CR	Akumulovat	7 150 Kč	25.6.09
VIG	Kupovat	44,5 EUR	4.2.10
Pegas	Držet	350 Kč	20.5.09

GRAFY AKCIÍ A INDEXU PX



Česká spořitelna, a.s., Evropská 17, Praha 6

Klientská linka Brokerjet: +420 224 995 777 Akcie prodej: Pavel Krabička, tel: +420 224 995 411 On-line obchodování s CP: www.brokerjet.cz

Analýza: Petr Bártek, tel: +420/224 995 227, Václav Kmínek, tel: +420/224 995 289, Radim Kramule, tel: +420/224 995 213, Martin Krajhanzl, tel: +420/224 995 434

Důležité upozornění (tzv. „disclaimer“), včetně případného konfliktu zájmů, dle Vyhlášky o poctivé prezentaci investičních doporučení (114/2006 Sb.) jsou k dispozici na webových stránkách autora tohoto dokumentu – odboru Ekonomických a strategických analýz České spořitelny www.csas.cz/analýza. Přímý odkaz na dokument s důležitými upozorněními je: www.csas.cz/analýza/upozorneni. Historie vydaných investičních doporučení je k dispozici v Měsíčních strategích, které jsou dostupné na výše uvedené webové adrese.

ZAHRA NIČNÍ AKCIOVÉ TRHY

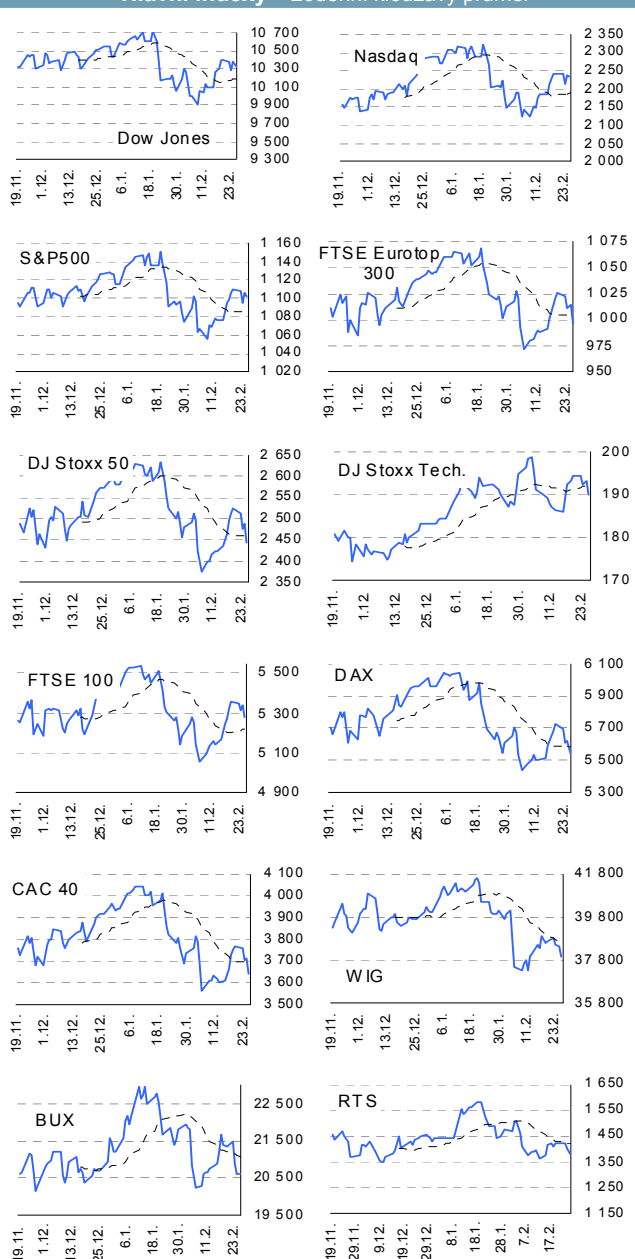
26. února 2010

Index	25.2.	24.2.	23.2.	% změna za					Vývoj v roce 2009	Roční	
				1 den	1 týden	1 měsíc	6 měsíců	1 rok		minimum	maximum
Dow Jones IA	10 321,03	10 374,16	10 282,41	-0,5%	-0,7%	1,2%	8,2%	42,0%	17,6%	6 547,05	10 725,43
Nasdaq Composite	2 234,22	2 235,90	2 213,44	-0,1%	-0,3%	1,1%	10,4%	56,7%	41,7%	1 268,64	2 320,40
S&P 500	1 102,94	1 105,24	1 094,60	-0,2%	-0,3%	0,6%	7,3%	44,2%	22,1%	676,53	1 150,23
FTSE Eurotop 300	996,73	1 013,66	1 011,62	-1,7%	-2,4%	-2,2%	1,8%	39,2%	19,8%	657,30	1 069,03
DJ Stoxx 50	2 444,53	2 486,15	2 477,82	-1,7%	-2,6%	-2,2%	1,2%	38,1%	18,4%	1 614,75	2 634,10
DJ Stoxx Technology	190,13	193,14	192,19	-1,6%	-1,7%	1,6%	7,5%	39,2%	24,4%	128,40	198,91
FTSE 100	5 278,23	5 342,92	5 315,09	-1,2%	-0,9%	0,3%	7,4%	37,1%	19,0%	3 512,09	5 538,07
DAX Xetra	5 532,33	5 615,51	5 604,07	-1,5%	-2,6%	-1,8%	-0,4%	43,8%	15,0%	3 666,41	6 048,30
CAC 40	3 640,77	3 715,68	3 707,06	-2,0%	-2,9%	-3,7%	-1,1%	35,0%	13,1%	2 519,29	4 045,14
BUX (Maďarsko)	20 621,53	20 623,67	20 861,92	-0,0%	-3,5%	-5,8%	3,7%	108,6%	68,5%	9 461,29	22 981,48
WIG (Polsko)	37 949,49	38 447,15	38 533,89	-1,3%	-1,7%	-6,3%	-3,2%	77,1%	39,4%	21 690,75	41 617,21
RTS (Rusko)	1 373,11	1 401,48	1 423,13	-2,0%	-2,7%	-7,6%	24,5%	155,2%	117,3%	539,37	1 581,09
ISE Nat. (Turecko)	48 739,43	49 659,56	51 416,56	-1,9%	-7,1%	-10,2%	1,4%	101,8%	81,4%	23 035,95	55 526,01
CECE (Střed.Evropa)	2 409,68	2 460,39	2 473,31	-2,1%	-3,4%	-10,8%	-7,7%	121,6%	30,7%	1 083,88	2 855,92

Nejziskovější / nejztrátovější akcie – USA, západní Evropa

index	nejzisk. akcie	kurz	% zm.	nejztrát. akcie	kurz	% zm.
Dow Jones	Alcoa Inc	\$13,31	1,9%	Coca-Cola Co	\$53,12	-3,7%
	Bank of America C	\$16,55	1,3%	E I du Pont	\$33,52	-1,4%
	Wal-Mart	\$54,15	0,4%	McDonald's	\$64,38	-1,3%
	Hewlett-Packard	\$50,92	0,3%	General Electric	\$15,92	-1,2%
	United Tech	\$68,67	0,1%	General Electric	\$15,92	-1,2%
Nasdaq 100	Express Scripts Inc	\$95,23	8,5%	Flextronics Internatio	\$6,96	-2,4%
	Liberty Media Corp	\$12,40	8,2%	Citrix Systems Inc	\$42,82	-2,1%
	Mylan Inc	\$20,70	6,6%	Qualcomm Inc	\$37,18	-1,8%
	Virgin Media Inc	\$16,25	5,0%	Sirius Satellite Radio	\$1,08	-1,8%
DJ Stoxx 50	Virgin Media Inc	\$16,25	5,0%	Logitech Internationa	\$15,40	-1,8%
	Royal Bk of Sc.(£p)	38,38	6,2%	ING Groep (€)	6,36	-6,0%
	BASF (€)	41,12	1,1%	UniCredito Italiano (€)	1,83	-3,4%
	France Telecom	17,01	1,0%	AXA (€)	14,40	-3,4%
	Vodafone (€p)	142,30	0,9%	Rio Tinto	3250,50	-3,3%
DAX	Credit Suisse (SFr)	47,63	0,3%	Anglo American (£p)	2306,50	-3,3%
	Allianz	€82,2	0,1%	Deutsche Post	€11,6	-3,6%
	Fresenius	€51,2	0,1%	Infineon Tech.	€3,9	-3,2%
	BMW	€29,4	-0,4%	Siemens	€62,3	-2,9%
CAC 40	Henkel	€36,1	-0,7%	Metro	€37,3	-2,8%
	Beiersdorf	€44,1	-0,8%	RWE	€61,7	-2,6%
	France Telecom	€17,0	1,0%	Renault	€29,4	-4,8%
	Pinault Print	€81,6	0,0%	AXA	€14,4	-3,4%
	Accor	€37,1	-0,1%	Saint Gobain	€32,0	-3,3%
FTSE 100	Credit Agr.	€10,5	-0,2%	Total	€40,4	-3,2%
	L'Oreal	€75,5	-0,6%	Gaz de France	€26,7	-2,7%
	Royal Bk of Scot	£p38,4	6,2%	Xstrata	£p1000,0	-4,8%
	Tui Travel	£p267,8	2,7%	3i Group	£p258,7	-3,9%
FTSE 100	Lloyds TSB	£p54,9	2,6%	Man Group PLC	£p220,0	-3,7%
	Inmarsat plc	£p739,0	2,4%	Prudential	£p589,0	-3,4%
	Centrica	£p277,7	2,1%	Lonmin	£p1762,0	-3,3%

Hlavní indexy + 20denní klouzavý průměr



Střední a východní Evropa

	25.2.	24.2.	1 den	1 týden	1 měsíc	rok 2010
Egis (HUF)	18 700	18 650	0,3%	-2,6%	1,6%	-0,6%
Gedeon Richter (HUF)	39 325	39 900	-1,4%	-5,5%	-3,8%	-8,3%
Farma col SA (PLN)	40	40	-0,0%	-1,3%	-3,7%	3,9%
Krka (€)	65	65	0,2%	-1,0%	-2,4%	1,6%
Magyar Telekom (HUF)	682,00	686,00	-0,6%	-5,3%	-6,1%	-6,8%
Hrvatski telekom	3,07	3,07	0,2%	-0,4%	4,2%	11,8%
Telecom Austria (€)	9,70	9,92	-2,2%	-2,2%	-3,5%	-2,5%
TP SA (PLN)	15,2	15,6	-2,6%	-0,3%	-6,3%	-4,5%
LUKOIL (USD)	51,20	52,10	-1,7%	-1,2%	-8,7%	-8,9%
MOL (HUF)	17 350	17 000	2,1%	-0,9%	-4,1%	2,1%
OMV (€)	28,19	29,32	-3,9%	-3,0%	-4,3%	-8,2%
PKN Orlen (PLN)	31,8	31,5	1,2%	1,0%	-8,0%	-6,3%
Oberbank(€)	42,70	42,70	0,0%	0,0%	-0,7%	0,0%
Bank BPH (PLN)	77,0	79,9	-3,7%	-5,4%	-8,3%	-8,4%
POWSZ. KASA (PLN)	35,5	36,1	-1,8%	-4,3%	-11,9%	-6,7%
OTP Bank (HUF)	5 375	5 400	-0,5%	-3,7%	-9,1%	-1,5%
Pekao (PLN)	153,0	155,1	-1,4%	-1,9%	-10,0%	-5,4%
Raiffeisen Intl. B.bank (€)	31,4	33,3	-5,7%	-20,3%	-17,5%	-20,5%

Dnešní očekávané události

Konsensus

Česká spořitelna, a.s., Evropská 17, Praha 6

Klientská linka Brokerjet: +420 224 995 777 Akcie prodej: Pavel Krabička, tel: +420 224 995 411 On-line obchodování s CP: www.brokerjet.cz

Analýza: Petr Bártěk, tel: +420/224 995 227, Václav Kmínek, tel: +420/224 995 289, Radim Kramule, tel: +420/224 995 213, Martin Krajanzli, tel: +420/224 995 434

Důležitá upozornění (tzv. „disclaimer“), včetně případného konfliktu zájmů, dle Vyhlášky o poctivé prezentaci investičních doporučení (114/2006 Sb.) jsou k dispozici na webových stránkách tvůrce tohoto dokumentu – odboru Ekonomických a strategických analýz České spořitelny www.csas.cz/analýza. Přímý odkaz na dokument s důležitými upozorněními je: www.csas.cz/analýza/upozorneni. Historie vydaných investičních doporučení je k dispozici v Měsíčních strategiích, které jsou dostupné na výše uvedené webové adrese.